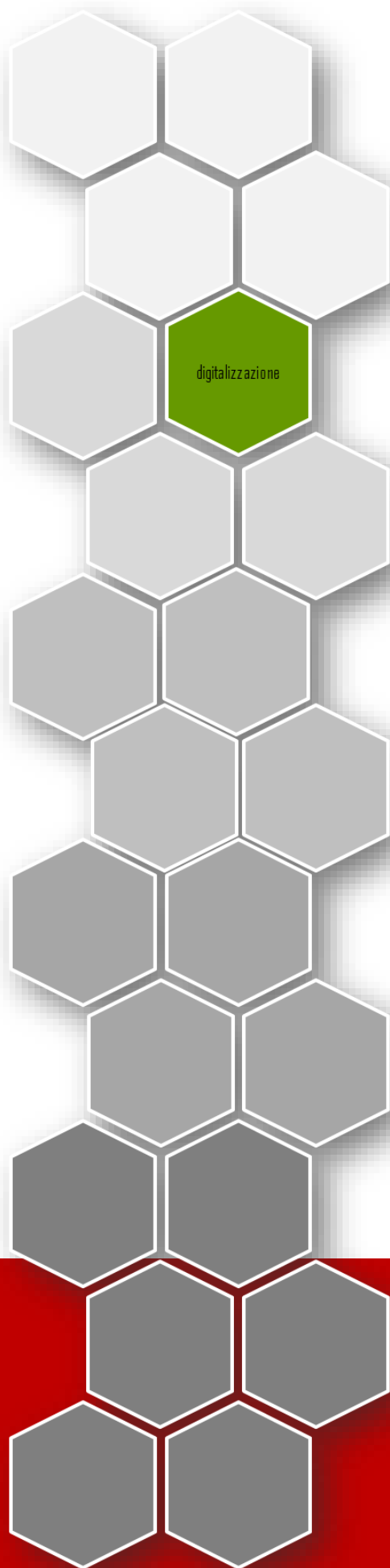

PROGETTO DI DIGITALIZZAZIONE.

Estratto Analisi di
contesto

24 LUGLIO 2023

DIREZIONE GENERALE
FUNZIONE RISORSE UMANE,
SERVIZI INTERNI E SISTEMI INFORMATIVI



ANALISI DI CONTESTO

LA SOCIETÀ

SCR Piemonte S.p.A. è una società di capitali partecipata totalmente dalla Regione Piemonte, istituita con Legge regionale n. 19 del 6 agosto 2007 con l'obiettivo di razionalizzare la spesa pubblica e di ottimizzare le procedure di scelta degli appaltatori pubblici nelle materie di interesse regionale, in particolare nei settori delle infrastrutture, trasporti, telecomunicazioni e sanità.

Alla SCR Piemonte sono attribuite, ai sensi dell'art. 4, comma 2, lett. e), del D. lgs. N. 175/2016, le funzioni:

- di centrale di committenza, ai sensi dell'art. 62 del D.Lgs. 31 marzo 2023 n. 36, ivi incluse le attività di committenza ausiliarie previste al comma 11 del citato art.62;
- di stazione unica appaltante (SUA) ai sensi dell'art. 13 della L. 13/8/2010 n. 136 e del Decreto del Presidente del Consiglio dei Ministri del 30/6/2011, in favore dei soggetti di cui all'art. 3 della L.R. n. 19/2007;
- di Soggetto Aggregatore regionale, dal 22 luglio 2015, partecipando attivamente, in tale veste, al Tavolo dei Soggetti aggregatori con l'obiettivo di implementare e sviluppare un sistema di coordinamento e programmazione, a livello nazionale, di ottimizzazione delle risorse e di condivisione dei risultati (delibera ANAC n. 58 e successive);

SCR Piemonte, svolge le attività necessarie per l'esercizio delle funzioni assegnate, di cui all'art. 4 dello Statuto e, tra queste, l'aggiudicazione di appalti, la stipulazione ed esecuzione di contratti per conto delle amministrazioni aggiudicatrici e degli enti aggiudicatori, ivi compresa la redazione dei documenti preliminari alla progettazione e la redazione di studi di fattibilità delle opere di interesse, nonché le ulteriori attività tecnico-amministrative dalla progettazione sino al collaudo tramite risorse interne o per il tramite di affidamento a terzi nel rispetto delle procedure ad evidenza pubblica.

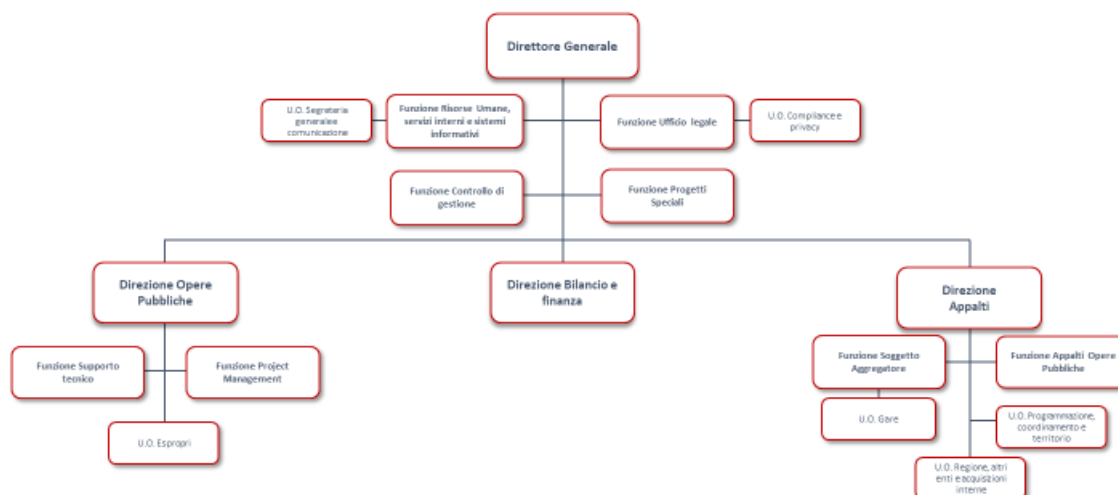
SCR Piemonte opera, altresì, come società in house providing della Regione Piemonte, ai sensi dell'art. 4.8 dello Statuto e dell'art. 16 del D. Lgs. 175/2016.

SCR opera a favore di:

- Regione Piemonte;
- enti regionali, anche autonomi, ed in generale organismi di diritto pubblico dalla stessa costituiti o partecipati, nonché loro consorzi o associazioni;
- enti e aziende del servizio sanitario regionale;
- soggetti aventi sede nel territorio regionale:
 - enti locali ed enti, aziende ed istituti, anche autonomi, istituzioni ed in generale organismi di diritto pubblico dalla stessa costituiti o partecipati, comunque denominati, nonché loro consorzi o associazioni, istituti di istruzione scolastica universitaria ed agenzie territoriali per la casa;
 - amministrazioni statali, centrali e periferiche, regioni ed enti regionali, comuni, province, città metropolitane, comunità montane, comunità isolate, unioni di comuni, nonché i loro consorzi ed associazioni, enti del Servizio sanitario nazionale, istituti di istruzione scolastica universitaria ed agenzie territoriali per la casa.

L'ORGANIZZAZIONE

Con deliberazione del Consiglio di Amministrazione in data 11 novembre, la società si è dotata del seguente organigramma



Il numero di dipendenti è di 73 unità; la scelta aziendale di collocare la funzione dedicata ai sistemi informativi a diretto riporto della Direzione Generale risponde all'esigenza di garantire il supporto di staff a tutte le strutture societarie in maniera trasversale. In base alla più recente declaratoria dei settori organizzativi, la funzione "garantisce il funzionamento dei sistemi informativi ed informatici interni, nonché la gestione amministrativa degli affidamenti ai fornitori; fornisce supporto operativo alle strutture organizzative e cura sotto il profilo tecnico il sito internet della Società; è responsabile della sicurezza informatica, logica e fisica dei sistemi informativi; cura la predisposizione/formalizzazione di studi di fattibilità relativi all'adozione/ implementazione/evoluzione di sistemi ICT a supporto dell'operatività, raccordandosi con le strutture organizzative coinvolte e garantendo loro un adeguato supporto nella definizione e formalizzazione dei requisiti funzionali."

Ad oggi nell'ambito di detta funzione non ci sono dipendenti con profilo tecnico specialistico: un solo dipendente della Funzione svolge attività di tipo amministrativo dedicata ai sistemi informativi; è in corso una ricerca di personale per l'inserimento di una risorsa di 1° livello CCNL terziario.

Per garantire il supporto sistemistico di base la società si è quindi dotata di un service esterno articolato su 5 mezze giornate a settimana con la configurazione che segue:

- Assistenza Hardware
- Assistenza Software
- Inserimento utenze su Active Directory di Windows
- Inserimento permessi sulle cartelle del File Server aziendale
- Assistenza su fotocopiatori multifunzioni
- Installazioni nuovi PC/Portatili

La società è, inoltre, convenzionata sino al 31.12.2023 con il Consorzio per il Sistema Informativo CSI Piemonte per i servizi di cui alla tabella seguente:

SERVIZI IN CONVENZIONE CSI PIEMONTE
Governance
Account management
Program and service management
Governance
Supporto
Centro Unico di contatto (primo livello)
Supporto di secondo livello
Supporto continuativo (BPO)
Piattaforme di proprietà CSI
Suite UNICA – Albo Fornitori e Fatturazione Elettronica
Trasparenza – Clearò
Dematerializzazione – Modulo Archivio e Protocollo
Dematerializzazione – Servizio di Conservazione Digitale
Piattaforme di proprietà del cliente
Sito web
ePayment
Altre Piattaforme
Telemaco
PEC – Posta Elettronica Certificata
Servizi infrastrutturali
Server Farm: Servizi di mercato
Virtual data center: Servizi di mercato
Servizi Nivola
Virtual data center: Servizi peculiari
Server Farm: Servizi peculiari
Servizi di rete e sicurezza ICT
Servizi di rete e sicurezza/Gestione sicurezza e reti enti terzi
Servizi di supporto alla presenza digitale
Servizi di Endpoint management peculiari
Conduzione tecnologica e middleware

Con deliberazione del Consiglio di Amministrazione del 14 settembre 2022, il Direttore Generale è stato **nominato** Responsabile per la transizione al Digitale ai sensi del CAD; la ricerca di personale di cui riferito in precedenza è finalizzata tanto all'istituzione di un ufficio di supporto al RTD quanto alla messa in atto di un programma di digitalizzazione che trova nel Piano degli Obiettivi per il triennio 2023-2025 approfondita illustrazione.

Progetto di digitalizzazione

24.07.2023

La verifica del sistema informativo AS IS rappresenta nella mappa strategica per il triennio il punto di partenza del processo di digitalizzazione intesa, per quanto qui rileva, quale concreta attuazione del principio **once only**, garanzia dell'interoperabilità dei sistemi e delle piattaforme telematiche di cui, nel tempo, la società si è dotata.

Per avviare tale ampio e complesso percorso è stato costituito un gruppo di lavoro composto da risorse interne con competenze trasversali ed eterogenee nell'ottica di aumentare la visione critica e, al contempo, costruttiva, e di favorire un approccio integrale nella ricostruzione del sistema.

SISTEMI INFORMATIVI: LA SITUAZIONE AS IS

Si rappresenta nel seguito il quadro generale dei sistemi informativi di S.C.R. Piemonte. Muovendo dalla base infrastrutturale, si passa alla parte applicativa comprensiva licenze d'uso; in questo ambito sono posti in evidenza le criticità e le proposte di miglioramento.

INFRASTRUTTURA

I. SERVER

Attualmente tutti i server di SCR Piemonte sono in cloud presso il CSI Piemonte. Sono presenti 8 macchine Windows Server e 2 macchine Linux Server.

Le macchine windows sono ospitate su tecnologia Hyper-V mentre quelle Linux su tecnologia Vmware. Segue elenco di tutte le macchine virtuali attive con relativa descrizione:

Nome Macchina	VCpu	RAM (GB)	DISCO (GB)	Sistema Operativo	Descrizione
scrdc1.scr.locale	2	4	200	Windows Server 2012 R2	Domain Controller 1
scrdc2.scr.locale	2	4	200	Windows Server 2012 R2	Domain Controller 2
scrwsus1.scr.locale	1	8	260	Windows Server 2012 R2	Wsus - Macchina per aggiornamenti Windows
vm-scrucm.scr.locale	2	8	110	Red Hat Enterprise Linux 6 (64-bit)	Centralino Telefonico Cisco
vm-scrcollector.scr.locale	2	4	74	CentOS 4/5 or later (64-bit)	Collezionatore di log per GDPR (SysLog)
scrapp1.scr.locale	2	16	500	Windows Server 2012 R2 + MS SQL 2014 Standard	Macchina degli applicativi (Arca - Contabilità)
scrapp2.scr.locale	2	8	100	Windows Server 2016 + MS SQL 2017 Express	Gestionale Gare

Le Virtual Machine hanno back-up giornaliero con sistema Veem.

II. FILE SERVER:

Il file server (NAS) di SCR si trova in cloud presso il CSI Piemonte; è ospitato su piattaforma tecnologica NetApp. Lo spazio totale è di 6.9TB. Le cartelle principali sono:

- “area_gruppi” dove sono presenti le directory delle varie direzioni;
- “scambio_dati” dove vengono scambiati i file tra i vari utenti con accesso libero.

Inoltre, è presente il Disaster Recovery (DR) presso la sede di Vercelli del CSI Piemonte.

L’accesso alle directory “area_gruppi” avviene previa configurazione degli utenti con permessi W/R.

III. RETE

La rete, di tipo stella, è suddivisa in: rete dati e rete voip. La suddivisione è di tipo fisica. Vi sono switch dedicati alla rete dati ed altri alla rete voip. Non esistono attualmente VLAN configurate sugli apparati. Il collegamento con la rete esterna WAN avviene è di tipo MPLS (fornita da Fastweb) che permette di collegare la rete interna di SCR con il CSI Piemonte. Gli apparati della rete dati sono in manutenzione con il CSI Piemonte. Ad oggi i dispositivi di rete sono di proprietà di SCR Piemonte. Con riguardo alla infrastruttura VOIP, è previsto un canone annuale di manutenzione.

ASSET

SCR ha messo a disposizione dei propri dipendenti dei PC Desktop; a tale fornitura, è stata affiancato l’acquisto di alcuni dispositivi portatili da utilizzare in occasione di riunioni operative/istituzionali o in telelavoro. A seguito della sottoscrizione dell’accordo sindacale in materia di lavoro agile – che ha previsto la fruizione dello smartworking per un massimo di 3 giorni a settimana per la quasi totalità dei dipendenti – tale dotazione è stata fortemente implementata con la fornitura in noleggio di ulteriori pc Portatili. Anche il numero dei telefoni mobili è cresciuto per effetto del citato accordo così come quello dei dispositivi per la firma digitale (Aruba) e delle VPN (Global protect).

Segue elenco asset:

Tipo Asset	Num. tot	Modello
PC Desktop	69	Lenovo M800
PC Desktop	5	Lenovo M725s
PC Desktop	6	HP 290 G1 SFF Business
Portatile	78	HP 430-440-450-820
Portatile	2	Asus
Saponette	3	Huawei
Cellulari	15	Samsung A20
Cellulari	5	Samsung A40
Cellulari	3	Samsung J5
Cellulari	49	Samsung A21s
Cellulari	5	Samsung A22
Telefoni	77	Cisco

Switch dati	7	HP Pro Curve
Switch voip	6	Alcatel

Dato atto della messa a disposizione per i dipendenti di telefoni mobili in ragione dello svolgimento dell'attività lavorativa in smart working, è intenzione della società ridurre il numero di apparecchi fissi. In SCR sono presenti 5 fotocopiatori multifunzione in convenzione consip (noleggio a termine).

APPLICATIVI E LICENZE

IV. POSTA ELETTRONICA

La posta elettronica ordinaria è in cloud presso Google GMAIL con spazio illimitato. Il pacchetto complessivo messo a disposizione dei dipendenti è Google Workspace Business Plus e comprende 108 licenze G Suite su dominio scr.piemonte.it, con servizio di assistenza di 2° livello.

La posta elettronica certificata è gestita dal CSI Piemonte su piattaforma Infocert tramite il fornitore CSI Piemonte. Il servizio di Posta Elettronica Certificata è articolato su differenti profili:

- Profilo Massiva Medium (18 GB)
- Profilo Massiva Large (36 GB)
- Profilo Strutturata (6 GB)

V. SITO WEB SCR

Il sito della società è stato sviluppato dal CSI Piemonte utilizzando la piattaforma CMS Drupal; con la medesima piattaforma è gestito anche il portale della trasparenza. Nel Piano degli Obiettivi 2023-2025 si individua tra gli obiettivi operativi più rilevanti, ai fini del potenziamento della comunicazione digitale, l'implementazione del sito web, quale vetrina della società e primo punto di contatto per gli stakeholder. In questo senso è stato di recente affidato al CSI Piemonte il servizio di evoluzione sito web con l'obiettivo di migliorare gli aspetti di comunicazione di SCR, migliorare la home page del sito istituzionale e fornire un supporto per la redazione dei contenuti e la promozione del sito.

Permane la criticità connessa alla pubblicazione dei dati in modalità esclusivamente manuale con notevole dispendio di tempo: occorrerebbe definire importazioni massive, affinché, ad esempio, le informazioni relative allo stato delle gare e delle convenzioni attive o, più in generale all'avanzamento delle commesse - informazioni per lo più presenti sui DB in SQL ERP_Flash_SCR di cui si dirà più oltre - transitassero sul sito con un passaggio automatico di informazioni dal da detto DB SQL.

VI. FOLIUM

Folium è il sistema SAAS di protocollo informatico e gestione documentale che consente l'automazione dell'intero ciclo di vita della corrispondenza sia in entrata, sia in uscita, sia interna, a partire dalla registrazione delle informazioni identificative minime con assegnazione automatica del numero di protocollo, sino alla classificazione, all'assegnazione alle unità operative o ai soggetti responsabili e alla successiva fascicolazione.

Il sistema è progettato per fornire il servizio in modalità multi-Area Organizzativa Omogenea (AOO), sebbene in SCR l'area sia unica.

Nell'ambito della propria Area Organizzativa, l'Amministratore di AOO, oltre a gestire gli elementi costitutivi dell'Area Organizzativa (Registri, Titolare di classificazione, Liste di competenza, Uffici e Utenti dell'AOO, Rubriche...) ha anche la responsabilità della profilazione dei propri Utenti, tramite relativa allocazione nei rispettivi Uffici di competenza e assegnazione degli adeguati Ruoli applicativi per lo svolgimento delle rispettive funzioni.

L'accesso alle funzionalità di sistema è determinato infatti dal Ruolo applicativo o dall'insieme di Ruoli applicativi associati all'Utente. I Ruoli, a loro volta, si articolano in un insieme di permessi funzionali che possono essere attivati o disattivati in funzione delle specifiche attività che dovranno essere svolte dall'Utente cui il ruolo è assegnato.

L'applicativo dispone di un insieme di Ruoli di base predefiniti: Sistemista, Amministratore, Amministratore di AOO, Protocollista generale e Utente, rispetto ai quali è reso possibile in ogni caso modificare le impostazioni di base o creare Ruoli aggiuntivi liberamente configurabili rispetto alle specifiche esigenze operative degli Utenti, in modo tale che il sistema possa rappresentare efficacemente qualsiasi modello organizzativo.

Folium consente altresì la Gestione della conservazione digitale dei documenti nel rispetto della normativa in materia di conservazione digitale. Per tale ragione, la società, nel tempo, ha implementato l'uso del sistema sfruttando le sue potenzialità di repertoriazione: sono così stati creati i registri dedicati ai contratti (attivi e passivi) e all'attività provvedimentale (delibere CdA, disposizioni CD, determinazioni dirigenziali).

In termini di interoperabilità del sistema, ad oggi è previsto il solo collegamento con l'Electronic Invoicing System gestito dal CSI PIEMONTE - portale territoriale per la fatturazione elettronica - che in maniera automatizzata fa confluire su Folium tutte le fatture passive accettate dalla società.

Anche in questo caso il transito automatico di informazioni, ad esempio, sul sito o sull'ERP, potrebbe portare notevoli benefici in termini di operatività: il DB pare "chiuso" non consentendo un pieno accesso ai dati.

VII. ARCA EVOLUTION

È l'ERP utilizzato dalla direzione Finanza e Bilancio per la tenuta delle scritture contabili, per la redazione delle diverse dichiarazioni fiscali e per la produzione del bilancio di esercizio. I dati inseriti sono molteplici: si spazia dalle informazioni sulle commesse, all'inserimento e alla modifica dei quadri economici, dalla creazione ed evasione degli ordini alla registrazione dei documenti attivi e passivi, dagli incassi ai pagamenti e, più in generale, a tutte le operazioni societarie che comportano un riscontro in termini di costi/ricavi e/o attività/passività. Il programma - sviluppato da Wolters Kluwer - è fornito dalla società INSOFT OSRA nella versione 3/2022 A; esso consente la profilazione degli utenti con permessi modulari (ad es. i dipendenti assegnati alla direzione Bilancio e finanza hanno accesso a tutte le operazioni di registrazione contabile, precluse, invece, al controllo di gestione o al Project manager della direzione Opere pubbliche che hanno profili di consultazione e minore operatività).

Da un'indagine interna è emersa la necessità di disporre di alcune personalizzazioni di estrazione nell'ottica di ridurre il lavoro manuale estraendo dal programma i dati di interesse per successivo upload nei portali di destinazione (ad es. sulla piattaforma certificazione dei crediti che richiede l'inserimento di tutti i pagamenti effettuati nell'anno entro gennaio dell'anno successivo).

Lo stesso "monitoraggio del credito" con evidenza delle criticità in atto rappresenta un ambito di miglioramento: partendo dal progetto di "Sviluppo sistema digitale a supporto della fatturazione attiva" (che ha portato all'implementazione del programma PowerBI), si potrebbe sfruttare quanto già disponibile per estendere il processo alle fatture da emettere, godendo di un quadro più completo ed aggiornato dei crediti verso Clienti. A ciò si aggiunge il "monitoraggio finanziamento commesse" che andrebbe sviluppato con una nuova funzionalità di ARCA onde garantire un migliore controllo dei finanziamenti residui sulle varie commesse e una più immediata cognizione della liquidità disponibile per il pagamento dei fornitori.

Altre personalizzazioni potrebbero essere sviluppate onde collegare in automatico i provvedimenti di approvazione dei quadri economici - registrati, come detto, tra gli altri su FOLIUM - ai quadri economici presenti nel programma; tale funzionalità è preordinata ad una più efficace ed univoca consultazione del programma, azzerando il margine di errore nel collegamento dei dati.

VIII. TIME-REPORT:

È il programma che permette di associare - manualmente - le ore lavorate alle commesse attive; si tratta di un software di tipo applicativo locale (non web).

Tra gli aspetti più critici, oltre alla mancanza di credenziali DB PostgreSQL, si segnalano la non interoperabilità con il programma che gestisce le presenze (Web Extention) e ARCA. Ad oggi non è prevista una funzionalità che consenta di collegare al singolo dipendente le sole commesse di interesse, né di importare massivamente i costi attuali del personale così come consuntivati mensilmente dal consulente del lavoro.

Inoltre, l'imputazione delle ore sulle commesse - con un'operazione manuale - è foriera di errori, oltreché di un'eccessiva discrezionalità col rischio di restituire dati non sempre attendibili.

IX. WEB EXTENTION

È l'applicativo in uso per la rilevazione delle presenze/assenze del personale fornito da Elex S.r.l., unitamente all'assistenza tecnica software e hardware.

Come accennato in precedenza, anche in questo caso si tratta di un DB chiuso che non consente il pieno accesso alle tabelle né una interoperabilità diretta con il Time Report, fattori, questi, che abbatterebbero il tempo necessario per le rendicontazioni ed i margini di errore.

Inoltre, il sistema non è stato pensato per gestire una sede lavorativa temporanea esterna a SCR, lacuna alla quale si sopperisce utilizzando "impropriamente" la funzionalità "servizio esterno" con contestuale comunicazione via e-mail all'ufficio personale.

X. E-PROCUREMENT

Nel 2018 SCR ha approvato un accordo di collaborazione con ARCA S.p.A. (ora ARIA S.p.A.) per la messa a disposizione della piattaforma di e-Procurement di Regione Lombardia (SINTEL e NECA) e delle attività necessarie per il corretto utilizzo e funzionamento della stessa; nel 2019, è stato approvato un Addendum all'Accordo per la messa a disposizione di detta piattaforma in favore degli Enti locali e degli altri Organismi di diritto pubblico piemontesi. L'accordo di collaborazione è stato prorogato fino al 17 luglio 2024.

Il numero di enti piemontesi che hanno sottoscritto un accordo con SCR per l'utilizzo della piattaforma è di 152 Enti attivi, con un trend in crescita a far data dal 2019 (58 nel 2019, 112 nel 2020, 133 nel 2021) con una prevalenza territoriale nell'ambito della Città Metropolitana di Torino.

Il punto di debolezza del sistema risiede nel fatto che la maggior parte delle attività avviene in maniera manuale; per citare solo alcuni passaggi, si fa riferimento alle comunicazioni del procedimento (Trasmissione, tracciamento e conservazione), qualificazione degli OE (i.e.DGUE strutturato), elaborazione dell'offerta in modalità strutturata (dati / file), conservazione documenti, pubblicazione sezione trasparenza in applicazione L. 190, comunicazione con sistemi esterni, Fascicolo virtuale OE, Download massivo dei documenti di gara... Nel concreto, sintel non restituisce alla società i dati delle procedure ai quali non è possibile accedere ai fini della necessaria rielaborazione.

Attraverso un'approfondita attività di scouting su altre piattaforme di e-procurement, volta a colmare alcuni gap della piattaforma sintel oltreché a garantire, in prospettiva, il pieno rispetto del nuovo codice dei contratti pubblici, sono stati valutati positivamente i seguenti aspetti:

- gestione integrata della raccolta dei fabbisogni
- integrabilità con la banca dati di ANAC, Osservatorio, Registro delle Imprese
- integrabilità con il sito dell'amministrazione, il protocollo, il sistema di contabilità
- gestione integrata della commissione giudicatrice
- gestione del post-gara (convenzione + monitoraggio)
- fornitura di reportistica su un set fisso di dati
- modulo di programmazione integrato con power BI che è in fase di sviluppo/perfezionamento che, a regime, potrebbe sostituire l'attività svolta "manualmente" su DB

Più nel dettaglio, è stata vagliata la possibilità di un riuso della piattaforma SATER (TeamSystem), soluzione che consentirebbe di ottenere i benefici di una piattaforma moderna ed interoperabile a costi decisamente ridotti rispetto all'acquisto; è stata approfondita la digitalizzazione lato fattura, documento di trasporto e ordinativo con risvolti positivi sull'attività di monitoraggio circa l'erosione delle convenzioni. Altri benefici possono essere ravvisati nella creazione di una rete di centrali con cui condividere obiettivi, strategie e sfide, in particolare in questo momento di transizione normativa.

Con riguardo all'aggregazione dei fabbisogni, la funzionalità di SATER è stata ritenuta più che soddisfacente poiché ha tutti i canali aperti con gli enti in una unica procedura informatica che non prevede flussi esterni; anche il monitoraggio è risultato completo ed informatizzato e non necessita di ulteriori flussi esterni alla piattaforma. Si segnala l'assenza – comunque compensabile – di un modulo (web service) affinché gli ordinativi delle ASR tramite NSO (nodo ordini) confluiscono in SATER. La situazione sarebbe ad ogni modo agevole potendo sfruttare il gestionale AMCO attraverso il quale, nel breve termine tutti gli ordinativi saranno unificati in questo sistema amministrativo contabile regionale; in particolare il modulo SIRECOM (lotto 2 della gara gestita da SCR) potrebbe costituire l'anello di congiunzione tra i due sistemi.

Sulla gestione delle procedure di gara si apprezza un modulo assolutamente completo sotto tutti i profili con collegamento integrato per le sedute di gara virtuale, abilitazione per commissione giudicatrice, modulo SDAPA.

In SATER è previsto, inoltre, un modulo di programmazione integrato con power BI che è in fase di sviluppo/perfezionamento che, a regime, potrebbe sostituire l'attività svolta "manualmente" su DB; sono presenti il modulo controlli (che non consente, tuttavia, di scaricare le certificazioni degli o.e. aggiudicatari, se non con sviluppo di soluzione sw esterne piuttosto onerose) e il modulo anagrafica ancora da approfondire.

Infine, è in progress (progetto pilota) l'interoperabilità di SATER con il Portale dei Soggetti Aggregatori. L'auspicata implementazione della piattaforma di e-procurement, cui il Piano degli Obiettivi dedica ampio spazio di analisi, è correlata in buona misura all'esigenza di contrarre i tempi di gestione dei dati di gara: gli adempimenti in questo senso sono molteplici e spaziano dalla pubblicazione alla trasparenza, dalla rendicontazione al monitoraggio. Per ciascun adempimento il RUP – o il suo supporto – fornisce su differenti supporti un set di dati più o meno uguali molteplici volte; tale replicazione evidenzia nuovamente un dispendio di tempi oltre al rischio di errori "manuali".

A titolo esemplificativo, sono attualmente onere del RUP o del suo supporto i seguenti inserimenti manuali:

- popolamento database ai fini della trasparenza
- popolamento database gare anche ai fini della rendicontazione vs Regione

- pubblicazioni GUUE
- compilazione schede Anac
- pubblicazione su portale soggetti aggregatori
- pubblicazione sito SCR pagina convenzione
- pubblicazione sito SCR esito gara
- pubblicazione sito SCR pagina ex art.29
- aggiornamento file programmazione
- aggiornamento file rendicontazione soggetto aggregatore
- compilazione comunicazione interna per la fatturazione alla committenza in casi di gara su delega.

Sotto il profilo dell'operatività, un altro aspetto molto critico è quello relativo alle verifiche da effettuare sugli operatori economici.

Una prima "tappa di avvicinamento" al principio del *once only* è stato recentemente compiuto dalla società attraverso l'analisi di alcune piattaforme per la gestione dell'elenco degli operatori economici qualificati nel settore dei servizi di ingegneria e architettura (SIA) e dei lavori e l'individuazione, attraverso un'attenta analisi di costi e benefici, della soluzione fornita da Net4market alla Città Metropolitana di Torino una soluzione che consente massima aderenza al codice con positivi ritorni in termini di economie procedurali (particolarmente evidenti sul modulo controlli) e di risorse impiegate. SCR intende dotarsi di questo ulteriore strumento di semplificazione e di razionalizzazione nella gestione delle procedure di gara entro il mese di settembre c.a. Per opportuna disamina delle funzionalità della piattaforma, si allega la relazione all'uopo predisposta (allegato. n. 2).

SCR utilizza, poi, il sistema telematico GPA, piattaforma di e-procurement fornita da HELDIS S.r.l., in modalità software as a service (SaaS), per l'espletamento dell'intera procedura aperta istitutiva del Sistema Dinamico di Acquisizione (SDAPA), per la fornitura di farmaci (e dispositivi medici).

Sulla piattaforma GPA sono stati gestiti ad oggi n. di 5 sistemi dinamici di cui 4 sda farmaci e 1 sda dispositivi medici. Nel più recente provvedimento di approvazione del rapporto contrattuale con HELDIS S.r.l. (che terminerà nel 2024) si è dato atto della necessità di programmare la verifica dell'esistenza sul mercato di altra idonea piattaforma che possa garantire le medesime specifiche funzionalità.

Da una prima disamina compiuta su altre infrastrutture è stato verificato che ad oggi non esistono soluzioni tanto performanti quanto il GPA che a tutti gli effetti costituisce una piattaforma "sartoriale" ritagliata sulle specifiche esigenze della società. Il passaggio ad altro sistema va valutato in termini di costi e tempi per la sostituzione del prodotto e per la formazione del personale, oltretutto di investimenti effettuati in termini di customizzazione e di gestione del SDA e dei confronti competitivi.

I punti critici - alcuni già evidenziati per sintel - sono i seguenti:

- la pubblicazione sulla sezione trasparenza in adempimento agli obblighi sanciti dalla L.190/2012, avviene manualmente tramite caricamento dati su database + pubblicazione sul sito SCR
- non è possibile creare un fascicolo virtuale degli operatori economici
- la gestione dei dati programmazione avviene manualmente
- la rilevazione fabbisogni e gli strumenti di Analisi della Spesa sono manuali tramite database Regionale
- la pubblicazione di dati e documenti della procedura su GU/TED avviene manualmente

- non sono attive le funzionalità per l'abilitazione della Commissione Giudicatrice, la stipula del contratto, l'ordinativo di fornitura in convenzione ex art 26, Gestione ordini-DDT-Gestione Fatture
- non sono attivi moduli per verifiche e controlli e per anagrafica/abilitazione enti.

In data 18.07.2023 l'operatore economico HELDIS S.r.l ha comunicato che la piattaforma non sarà in grado di ottenere la certificazione di cui al comma 2 dell'art. 26 del D.Lgs. 36/2023, e che conseguentemente garantirà comunque a SCR Piemonte l'utilizzo della piattaforma telematica GPA per la gestione del sistema dinamico di acquisizione in essere nei seguenti termini:

- Attivazione di rilanci competitivi fino al 31 dicembre 2023;
- Gestione dei rilanci competitivi attivati entro la data di cui al precedente punto anche oltre il 1° gennaio 2024;
- Attivazione e gestione di rilanci competitivi anche dopo il 1° gennaio 2024 in caso di proroga del termine di entrata in vigore dell'obbligo di utilizzo di piattaforme certificate.

Con riguardo all'interoperabilità della piattaforma GPA con altri applicativi e/o programmi a disposizione della Società, è stata in via preliminare confermata la possibilità di creare le interfacce necessarie per consentire lo sviluppo e l'evoluzione dei processi di SCR.

L'operatore economico HELDIS S.r.l ha infine garantito la collaborazione per l'espletamento di tutte le attività necessarie ad SCR, al fine di consentire il passaggio ad altra piattaforma telematica certificata per la prosecuzione della gestione del sistema dinamico di acquisizione e dei relativi rilanci competitivi.

XI. APPLICATIVI HOME MADE

Gli applicativi home made utilizzati da SCR quali contenitori di dati - parte di un flusso di lavoro più complesso - sono suddivisi in:

- Front-end (Interfaccia Access user friendly)
- Back-end (Database unico in Microsoft SQL Server che contiene i dati di tutti i front-end utilizzati)

Il Controllo di Gestione utilizza diverse decine di applicativi i cui dati sono sempre contenuti nel DB SQL al fine di limitarne e facilitarne la fruizione; parallelamente, mette a disposizione degli uffici appositi applicativi per le diverse esigenze di tipo consultativo o di raccolta dati.

Al momento sono disponibili i seguenti Front-end:

- **InserimentoGare_1_11** utilizzato dalla Direzione Appalti (Funzione programmazione, coordinamento e territorio e Funzione Appalti Opere Pubbliche) per inserire i dati di gara relativi alle gare della Società (lotti esclusi, vedi **BancaDatiGare_1_8**) con aggiornamento tempestivo;
- **BancaDatiGare_1_8 (Trasparenza)** al quale il RUP accede con le credenziali personali per completare i dati di aggiudicazione lotto per lotto (il Controllo di Gestione fornisce assistenza per l'inserimento massivo dei lotti farmaci o comunque per gare con più di 20 lotti);

I dati raccolti attraverso gli applicativi sopra descritti vengono utilizzati per: programmazione delle gare, trasmissione massiva degli esiti all'Osservatorio Regionale dei Contratti Pubblici, compilazione delle tabelle per la trasparenza, rendicontazione per il calcolo dei ricavi da fatturare alla committenza, istruttoria per l'accesso al Fondo Soggetti Aggregatori, Reportistica Interna (piano strategico, slide di presentazione delle attività svolte, ecc) e verso la Regione Piemonte.

- **OOPP_MonitoraggioAttività_4** utilizzato dalla Direzione Opere Pubbliche (Funzione Project Management) per inserire i dati di avanzamento delle commesse di lavori e servizi afferenti alla Direzione OOPP viene aggiornato tempestivamente.

I dati raccolti vengono utilizzati per: programmare le commesse, rendicontazione per il calcolo dei ricavi da fatturare ai clienti, reportistica personalizzata ai clienti (attraverso PowerBI sono visualizzabili ai clienti l'avanzamento delle attività tramite la rappresentazione grafica e tabellare dei dati), Reportistica Interna (piano strategico, slide di presentazione delle attività svolte, ecc).

- **Budget** Applicativo per la raccolta dei ricavi e dei costi presunti nel prossimo triennio con individuazione mensile dell'anno successivo. Attività preposta ad ogni responsabile di commessa. Frequenza annuale.
- **Costi (forecast)** Front-end per la raccolta dei dati di costo qualora ulteriori rispetto a quanto registrato sull'applicativo ARCA i cui dati sono messi a disposizione nell'applicativo per le analisi da parte del referente. Frequenza trimestrale. Attività afferente ad ogni responsabile di centro di costo.
- **Ricavi (forecast)** Interfaccia resa disponibile ai responsabili di centro di costo per la raccolta dei ricavi qualora non quantificabili in modo automatizzato, la quantificazione anche se automatica e consultabile e modificabile dal referente. Frequenza trimestrale.

I dati raccolti attraverso gli applicativi sopra descritti (Budget, Costi e Ricavi) vengono utilizzati per programmare e quantificare le attività. Rendono inoltre possibile la verificarne ex-post degli scostamenti ad ogni trimestre.

- **EICommesse** Applicazione di sola consultazione resa disponibile a tutta la società per la verifica delle commesse attive e non (con indicazione della data di chiusura) dei relativi Responsabili di commessa oltre che dei centri di costo a cui le commesse sono abbinate e i responsabili dei centri di costo. Costantemente aggiornata.

XII. POWERBI

La società ha acquisito nel 2022 n. 3 prime licenze Power BI ad uso del controllo di gestione; dopo la fase di start-up, nel mese di giugno 2023 si è ritenuto opportuno estendere il programma ad una platea più ampia del personale della Società allo scopo di massimizzare i benefici della digitalizzazione e della trasformazione dei dati e promuovere una cultura aziendale maggiormente orientata al Controllo di gestione. La possibilità di realizzare analisi puntuali o di visionare report di andamento da parte dei responsabili di commessa, ad esempio, si traduce in una migliore gestione dei dati in termini non solo di reportistica, ma anche di monitoraggio e di analisi di bilancio per commessa.

Il software, in prospettiva, potrà essere utilizzato, previa elaborazione dei dati, per rappresentare sul sito istituzionali i fattori ritenuti più rilevanti a livello societario, con grafica di sicuro impatto e aggiornamento in tempo reale.

XIII. LICENZE MICROSOFT. FOCUS OPERE PUBBLICHE

Sono attive n. 76 licenze Microsoft Office 365 installate su ogni postazione di lavoro e n. 7 licenze Microsoft Project plan 3 per la gestione dei cronoprogrammi.

Uno scarso utilizzo del software Project - per il quale è certamente utile un programma di formazione capillare - così come il mancato rinnovo delle licenze PRIMUS, scadute il 31.12.22, impongono, in questa sede, un focus sull'operatività dei dipendenti con ruoli tecnici preposti alla gestione di opere pubbliche ed alla direzione dei lavori.

Accanto ai più capillari 7-Zip, TeamViewer Business, Adobe Acrobat Reader (limitato nelle sue funzionalità) o altri “freeware” a compensazione di dette limitate funzionalità (ad esempio per la ricerca di file o la gestione del materiale fotografico) - per quel che qui rileva, sono attive due licenze Autocad (versione LT 2023) programma utilizzato per modificare file e leggere dati progettuali; la versione LT non consente di editare file a differenza della versione full che andrebbe preferita, sebbene la società non si occupi di “progettazione”. Sono comunque costanti e pervasivi i rapporti con i progettisti, come anche con le imprese, i coordinatori per la sicurezza o i direttori dei lavori esterni nella condivisione e gestione della documentazione progettuale ed è proprio su questo asse di interazione che si registrano le maggiori criticità. I documenti necessari all’appalto sono organizzati nello spazio server di SCR (area gruppi); l’accesso a tale server non è disponibile ai soggetti esterni che coadiuvano SCR. Ciascun gruppo di lavoro organizza quindi i propri documenti su piattaforme differenti, secondo una propria strutturazione. Lo scambio documentale e di informazioni risulta in tal modo difficoltoso, complicato e foriero di possibili malintesi, in quanto richiede lo scambio *ad hoc* tra piattaforme differenti, con duplicazione del materiale da condividere (spesso di consistente volume), e difficoltà di aggiornamento costante dello stesso.

Peraltro, la piattaforma Google Drive a disposizione di SCR è sicuramente utile nell’ambito dell’attività aziendale, ma richiede la sottoscrizione di un account non gratuito per i soggetti esterni che abbiamo necessità di accedervi senza le rilevanti limitazioni (15 GB) del più diffuso account gratuito.

Anche l’utilizzo di una cartella del Server SCR con soggetti esterni non risolverebbe molti dei problemi di scambio documentale, non consentendo una profilazione (né uno storico delle modifiche effettuate) ma solo la condivisione completa del materiale.

La società dovrebbe, quindi, dotarsi di un software in grado di gestire la profilazione degli utenti, eventualmente con strutture predefinite, specificamente dedicate e al contempo opportunamente flessibili in relazione ai differenti ambiti lavorativi (Direzione Lavori, gestione aziendale generale, ecc.) in grado di diventare dei veri e propri ACDat nella quale lo scambio di dati è tracciato e monitorato con policy di riservatezza con specifiche autorizzazioni e profilazioni degli utenti.

Molti software destinati alla Direzione Lavori sono sicuramente anche comprensivi di quanto necessario per l’attività di RUP.

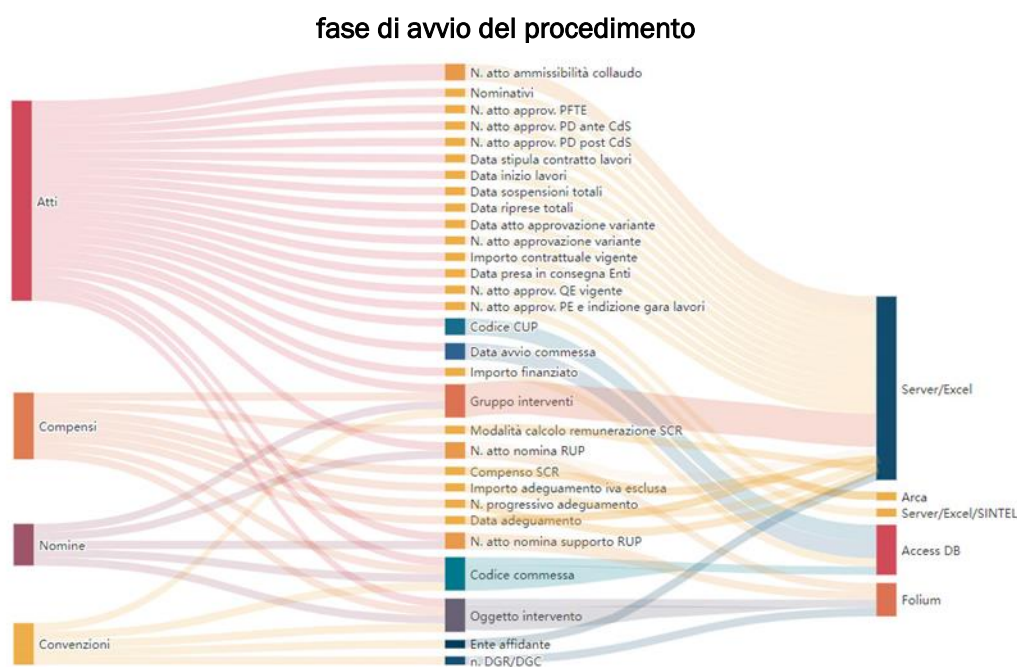
La funzione aziendale preposta ai Progetti speciali ha recentemente effettuato un’approfondita analisi dei software presenti sul mercato, comparando l’offerta delle principali software house - quali TeamSystem, Blumatica, Insoft Osra, Acca, MyAedes, Dalux, Acta - sia in termini di gestione generale societaria che di taglio tecnico (direzione lavori, contabilità dei lavori, programmazione di cantiere, catalogazione e organizzazione materiale fotografico, giornale dei lavori). Il documento, agli atti d’ufficio, costituisce un prezioso punto di partenza per gettare le basi di un sistema che sia effettivamente ed efficacemente interoperabile e che, conseguentemente, garantisca al contempo migliore operatività, risparmio di tempo e riduzione dei margini di errore: la scelta che SCR effettuerà nel dotarsi di nuovi strumenti lavorativi è strettamente vincolata alla valutazione di interoperabilità e integrazione dell’infrastruttura e del sistema.

In questo ambito di analisi, il cui fine è quello di pervenire a un progetto del sistema di connessione informatica, assume un ruolo centrale la gestione progettuale in BIM (Building Information Modeling); l’attività di scouting sul tema è in stato avanzato: nel 2022 è stata presa in considerazione una prima piattaforma web dedicata alla collaborazione tra committenza, professionisti e imprese; si tratta di un prodotto multi-progetto e versatile che consente, successivamente alla sua implementazione da parte di fornitore esterno, di gestire due differenti tipologie di progetti:

- progetti di “condivisione” per rispondere ad esigenze di collaborazione e coordinamento fra professionisti, studi di ingegneria;
- progetti finalizzati ad attivare un CDE (ACDat e ACdoc) rispondente alla normativa vigente. Si tratterebbe in quest’ultimo caso di un ambiente condiviso di informazioni che andrebbe ad accompagnare obbligatoriamente la progettazione e la costruzione di una nuova opera secondo le norme e specifiche del BIM (in Italia UNI 11337).

In tutte le configurazioni, l’obiettivo principale è quello della gestione della documentazione di progetto in una navigazione completa di tutte le informazioni disponibili nei sistemi che già esistono, ma organizzate, strutturate ed indicizzate secondo specifiche tecniche internazionali ed omogenee per tutto il patrimonio. Centrale è, in questo senso, il sistema di archiviazione che andrebbe semplificato, in prospettiva con una procedura di qualità sulla base della ISO 9001, capace di codificare e strutturare le cartelle sul server aziendale superando la logica sino ad oggi adottata che muove dal codice commessa_numero progressivo_data_tipologia di documento_n.protocollo suddiviso per tipologia di attività.

Nel flusso che segue, a titolo meramente esemplificativo, viene schematizzato l’avvio di un procedimento di opera pubblica, dalla fase di progettazione/apertura commessa con evidenza della gestione dei dati nelle diverse piattaforme:



XIV. ALTRE PIATTAFORME DATI

Gli adempimenti normativi sono molteplici e non si esauriscono nella compilazione dei DB interni, nella pubblicazione dei dati sul sito istituzionale e sul portale trasparenza, nelle attività di verifica e controllo dei fornitori.

Per uno spaccato più di dettaglio, si elencano ulteriori snodi presso i quali vengono trattati i dati societari:

- Puntofisco: Consultazione per l'anagrafica tributaria Accesso legato all'IP della macchina con autorizzazione al singolo pc
- Siatel: Portale on line per la gestione dei dati tributari e catastali
- CEL - Anac: Emissione dei certificati esecuzione lavori con accesso limitato a singole credenziali
- Telemaco: Consultazione camerale imprese sistema scarsamente interoperabile con i sistemi aziendali;
- BDAP: Rendicontazione fondi PNRR, sistema scarsamente interoperabile con i sistemi aziendali;
- SISTer: DB on line del catasto scarsamente interoperabile con i sistemi aziendali;
- SICOP: Monitoraggio partecipate con inserimento delle informazioni di governance e di contabilità in favore di Regione Piemonte;
- MEF: inserimento partecipazioni su portale Ministero Tesoro e pagamenti a fornitori per Ragioneria Generale dello Stato.